

POMPE ADBLUE® 12V / 230V POUR FUT ET IBC

MANUEL D'INSTRUCTIONS
Référence 973706





Chère cliente, cher client,

Nous tenons tout d'abord à vous remercier pour la confiance que vous nous avez accordée en achetant notre produit.

Votre nouvel appareil a été conçu et fabriqué avec les dernières technologies existantes assurant sa sécurité.

Attention, avant la première utilisation, nous vous invitons à respecter scrupuleusement les instructions reprises ci-dessous. Elles vous permettront d'utiliser votre appareil dans des conditions optimales et assureront sa longévité.

Sommaire

| | |
|--|----|
| Avant de commencer | 4 |
| Utilisation prévue..... | 4 |
| Que signifient les symboles utilisés ? | 4 |
| Pour votre sécurité | 4 |
| Consignes générales sécurité | 4 |
| Sécurité électrique | 5 |
| Entretien | 5 |
| Consignes de sécurité spécifiques à l'appareil | 6 |
| Aperçu de votre appareil | 6 |
| Données techniques | 7 |
| Déballage et mise en service | 8 |
| Mise en place | 8 |
| Connexion de la conduite de refoulement | 8 |
| Connexion électrique | 8 |
| Fonctionnement | 9 |
| Utilisation | 9 |
| Pannes et mesures de dépannage | 10 |
| Quand quelque chose ne fonctionne pas | 10 |
| Commande de pièces de rechanges..... | 10 |
| Stockage | 11 |
| Démontage et stockage | 11 |
| Mise hors service | 11 |
| Mise hors service de l'appareil | 11 |
| Recyclage de l'emballage | 11 |
| Garantie | 11 |
| Déclaration de conformité | 12 |
| Déclaration de non nocivité | 13 |
| Suivi d'entretien | 14 |
| Notes | 15 |

Avant de commencer

Utilisation prévue

Votre nouvel appareil a été conçu et fabriqué avec les dernières technologies existantes assurant sa sécurité. La conception semi-stationnaire de cet appareil vise à transférer de l'AdBlue® dans le domaine agricole, dans le secteur du BTP, de l'industrie et de l'automobile à une température de - 5°C à + 30°C

L'appareil ne doit pas être utilisé en dehors des restrictions de performance admissibles

► *Données techniques* - p. 7.

Il ne pourra pas être utilisé pour acheminer d'autres substances que celles mentionnées dans cette notice.

La pompe doit donc être principalement utilisée pour de l'adBlue®, de l'eau, du liquide de refroidissement ou encore du liquide lave-glace.

Tout autre type d'utilisation est inapproprié. Une mauvaise utilisation ou des modifications apportées à l'appareil ainsi que l'utilisation de composants non testés et non approuvés par le fabricant pourraient provoquer des dommages imprévus !

Toute usage s'éloignant de l'utilisation prévue et qui n'est pas incluse dans ces instructions est considérée comme non autorisée et libère le fabricant de sa responsabilité légale.

Que signifient les symboles utilisés ?

Des informations et avertissements de danger sont clairement indiqués dans ces instructions d'utilisation. Les symboles suivants sont utilisés :



Type et source du danger !

Ne pas observer cet avertissement de danger peut entraîner des blessures physiques ou la mort.



Type et source du danger !

Cet avertissement de danger met en garde contre des dommages possibles à l'appareil, à l'environnement ou à d'autres biens.



Information

Ce symbole implique des informations qui pourraient vous aider à avoir une meilleure compréhension des procédés impliqués.

Pour votre sécurité

Consignes générales de sécurité

- Pour une utilisation sécurisée de cet appareil, l'utilisateur doit avoir lu et compris ces instructions d'utilisation avant d'utiliser l'appareil pour la première fois.
- Respectez toutes les instructions de sécurité ! Ne pas observer ces instructions peut entraîner des blessures sur vous et d'autres personnes.
- Conservez toujours les instructions d'utilisation à portée de main.
- Si vous vendez ou cédez l'appareil, vous devrez remettre également ces instructions d'utilisation.
- Cet appareil doit être utilisé uniquement s'il fonctionne correctement. Si l'appareil ou une partie est défectueuse, faites effectuer les réparations nécessaires par un spécialiste.
- L'appareil ne doit pas être utilisé dans un endroit présentant un danger d'explosion ou près de liquides ou de gaz inflammables.
- Assurez-vous toujours qu'un appareil qui a été éteint ne peut pas être redémarré involontairement.
- L'appareil ne doit pas être utilisé avec un variateur de fréquence.
- Nous recommandons à nos clients de prendre les précautions d'usage nécessaires : port de gants, de lunettes de protection.
- En cas de contact avec les yeux, rincez immédiatement à l'eau claire.

- Gardez les enfants éloignés de l'appareil ! Gardez l'appareil hors de portée des enfants et des autres personnes non autorisées.
- Ne pas surcharger l'appareil. Ne pas utiliser l'appareil à des fins non prévues.
- Soyez prudent et utilisez l'appareil uniquement dans de bonnes conditions : Si vous êtes fatigué, malade, si vous avez consommé de l'alcool, des médicaments ou de la drogue, n'utilisez pas l'appareil car vous n'êtes pas en condition pour l'utiliser correctement.
- Ce produit n'est pas prévu pour être utilisé par des personnes qui manquent d'expérience et/ou de connaissances du produit à moins qu'elles ne soient supervisées ou qu'elles n'aient été instruites sur la manière d'utiliser le produit par une personne responsable de leur sécurité.
- Assurez-vous que les enfants ne jouent pas avec l'appareil.
- Respectez toujours les réglementations nationales et internationales applicables en matière de sécurité, de santé et de travail.

Sécurité électrique

Pour une utilisation en 230V :

- L'appareil doit être connecté uniquement à une prise qui est correctement installée et mise à la terre.
- Assurez-vous que l'alimentation électrique corresponde aux caractéristiques de connexion de l'appareil avant qu'il ne soit connecté.
- L'appareil doit être utilisé uniquement dans les limites spécifiées en matière de tension et de puissance.
- Ne pas toucher la prise secteur avec les mains mouillées ! Débranchez toujours la prise secteur au niveau de la prise et non du câble.
- Ne pas tordre, tirer ou rouler sur le câble d'alimentation, protégez-le des bords tranchants, de l'huile ou de la chaleur.
- L'appareil ne doit pas être levé par le câble ; le câble ne doit pas être utilisé dans un but autre que celui prévu.
- Vérifiez la prise et le câble avant chaque utilisation.
- Si le câble d'alimentation est endommagé, veuillez le débrancher le plus rapidement possible en toute sécurité. Ne jamais utiliser l'appareil lorsque le câble d'alimentation est endommagé.
- Si l'appareil n'est pas utilisé, veuillez à ce que la prise soit débranchée.
- Assurez-vous que l'appareil soit éteint avant de brancher la prise secteur.
- Assurez-vous que l'appareil soit éteint avant de le débrancher.
- Déconnectez l'alimentation avant le transport de l'appareil.

Pour une utilisation en 12 V :

- Assurez-vous que le câble n'est pas détérioré.
- Les pinces crocodiles ne doivent pas être en contact entre elles.
- Ne pas toucher les pinces crocodiles avec les mains mouillées.
- Ne pas toucher les pinces crocodiles lors de l'utilisation du produit.
- Les pinces ne doivent entrer en contact avec aucun fluide.

Entretien

- Avant de conduire tout entretien sur l'appareil, veuillez débrancher la prise secteur.
- Uniquement les tâches d'entretien et de dépannage décrites dans cette notice peuvent être effectuées. Toute autre tâche nécessite l'accord du fabricant et doit être effectuée par un spécialiste.
- Utilisez uniquement des pièces de rechange d'origine. Uniquement ces pièces de rechange sont conçues et adaptées à l'appareil. L'utilisation d'autres pièces de rechange conduirait non seulement à une annulation de la garantie mais pourrait également vous mettre en danger et mettre en danger votre environnement.
- Lors d'une longue période d'inactivité, nous vous conseillons de vidanger la pompe, le tube d'aspiration ainsi que le flexible de refoulement.
- En cas de stockage et d'inactivités prolongées, nettoyez la pompe à l'eau déminéralisée.

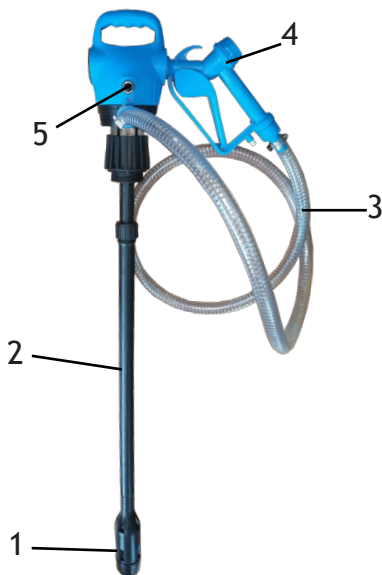
Consignes de sécurité spécifiques à l'appareil

- Ne pas utiliser l'appareil dans des zones présentant un danger d'explosion ou près de liquides ou de gaz inflammables.
- Ne pas diriger le tuyau de refoulement directement vers l'appareil ou d'autres composants électriques ! Il y aurait un danger mortel résultant d'un choc électrique !
- Posez la rallonge électrique de façon à ce qu'elle ne soit pas en contact avec le liquide acheminé.
- Ne pas installer ni activer l'unité lorsque des personnes ou des animaux se trouvent dans la zone d'acheminement ou s'ils sont en contact avec le liquide acheminé.
- Ne pas laisser l'unité sans surveillance. Si l'appareil doit se trouver sans surveillance pendant une certaine période, débranchez-le.
- En règle générale, les réparations peuvent être effectuées uniquement par un électricien. Des réparations incorrectes pourraient entraîner un risque de pénétration du liquide dans les composants électroniques de l'appareil.
- Les symboles apposés sur votre appareil ne doivent pas être retirés ni recouverts. Les informations se trouvant sur l'appareil qui ne sont plus lisibles doivent être remplacées immédiatement.



Veillez lire et respecter les instructions d'utilisations avant la mise en service.

Aperçu de vos appareil :



1. Moteur
2. Canne d'aspiration
3. Flexible de refoulement
4. Pistolet plastique manuel
5. Interrupteur marche / arrêt

Le produit est vendu avec 3 adaptateur:

- 1 adaptateur pour IBC (monté d'origine sur le produit)
- 2 adaptateurs pour fût AdBlue®

Données techniques

| Source d'alimentation | AC | DC |
|-------------------------------|---|-------------------------|
| Tension nominale | 100 - 240 V 50 / 60 Hz | 12 V |
| Alimentation | Adaptateur AC -> DC | Câble de 4m avec pincés |
| Débit max | 13 L / min | |
| Température du fluide | -5 °C à +30 °C | |
| Longueur flexible refoulement | 2,5 m | |
| Dimensions tube d'aspiration | 850 à 1245 mm | |
| Type de mise en marche | Interrupteur Marche / Arrêt avec indicateur à LED | |
| Poids | 3,7 Kg | |
| Dimensions du carton | 1150 x 190 x 160 mm | |

Déballage et mise en service

Mise en place

- Lors de la réception de la marchandise, contrôlez l'état de chaque unité de votre produit.
- Lors du transport du produit, il ne faut en aucun cas la soulever à l'aide du câble d'alimentation.
- L'appareil doit être mis en place de manière à être protégé d'une chute éventuelle. Les exigences légales supplémentaires devront également être respectées.
- Avant le démarrage, vérifiez la conduite d'aspiration et assurez-vous qu'elle soit bien étanche. La présence de bulles d'air dans la conduite d'aspiration indique des fuites éventuelles qui pourraient conduire à un dysfonctionnement de l'appareil !
- Ne pas mettre la pompe en service sans avoir préalablement vissé le raccord.

Connexion de la conduite de refoulement



Risque d'endommagement de l'appareil !

La conduite de refoulement doit être installée de manière à ne pas exercer de force ou de tension mécanique sur la pompe.

- Toutes les connexions doivent être scellées par du ruban d'étanchéité (par exemple du ruban Téflon®) ou autre produit d'étanchéité similaire compatible avec l'AdBlue®; les fuites peuvent causer un échappement de l'air et réduire ou empêcher l'échappement du fluide.
- Tous les composants de la conduite de refoulement doivent être résistants à la pression.
- Tous les composants de la conduite de refoulement doivent être installés de manière professionnelle.



Risque de blessure !

Si les composants ne sont pas résistants à la pression ou s'ils sont installés de manière incorrecte, la conduite de pression pourrait rompre pendant l'utilisation. Risque de blessures résultant du liquide pouvant jaillir !



Danger mortel résultant d'un choc électrique !

Ne pas laisser les câbles électriques stagner dans le liquide.



Information

L'appareil doit être uniquement utilisé pour l'aspiration d'AdBlue®. Il ne doit pas être utilisé pour d'autres fluides.

Connexion électrique

L'appareil devra être utilisé uniquement sous les conditions suivantes :

- La pompe doit fonctionner exclusivement avec un câble ou une rallonge adaptée. L'enrouleur de câble doit être complètement déroulé lors de l'utilisation.
- L'appareil doit être connecté uniquement à des prises présentant des contacts protecteurs qui ont été professionnellement installées, mises à la terre et inspectées.
- La tension d'alimentation et la protection par fusible doivent être conformes aux données techniques.
- Lors d'une utilisation extérieure, les connexions électriques doivent être étanches et ne doivent pas être en contact avec un liquide.
- Selon l'alimentation désirée, branchez soit le câble avec pinces crocodiles pour une alimentation en 12V, soit le câble équipé d'un transformateur pour une alimentation 230V.
- Les pinces ne doivent en aucun cas entrer en contact entre elles.

Fonctionnement

Utilisation



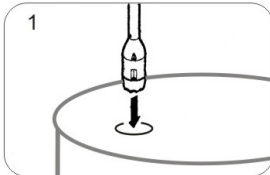
Risque d'endommagement de l'appareil !

La pompe fonctionne par cycle de 15 minutes : 15 minutes d'utilisation pour 15 minutes de repos.

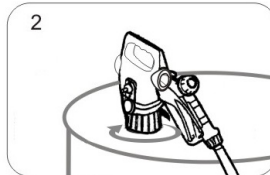


Information

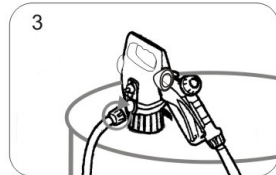
Selon le réservoir utilisé, équipez votre pompe avec l'adaptateur adéquat.



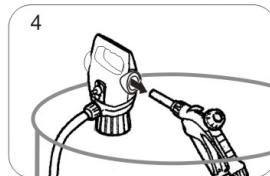
1. Insérez la canne d'aspiration dans le trou du fût



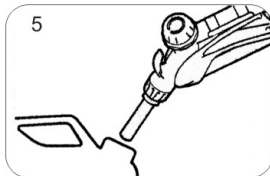
2. Vissez la bonde sur le fût



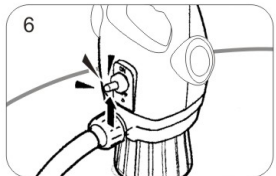
3. Vissez le flexible de refoulement sur le raccord cannelé



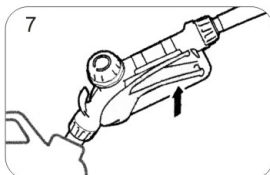
4. Retirez le pistolet du support situé sur le côté de la pompe



5. Placez le pistolet dans le réservoir à remplir pour transférer le fluide



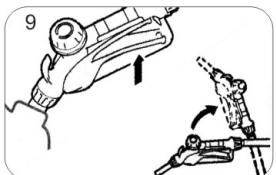
6. Mettre l'interrupteur en position MARCHÉ (vers le haut)



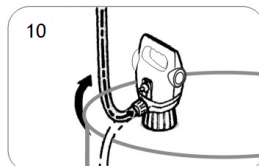
7. Tirez la gachette



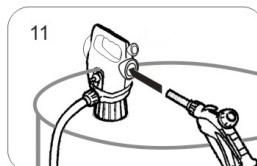
8. Mettre l'interrupteur en position ARRÊT (vers le bas) lorsque le transfert est terminé



9. Retirez le pistolet du réservoir



10. Soulevez le pistolet et le flexible de refoulement pour permettre au fluide de refluer dans le fût



11. Remplacez le pistolet dans son support

Pannes et mesures de dépannage

Quand quelque-chose de fonctionne pas



Risque de blessures !

Des réparations mal effectuées peuvent conduire à un fonctionnement non sécurisé de l'appareil. Cela pourrait vous mettre en danger et nuire à votre environnement.

Dans de nombreux cas, de petites pannes peuvent mener à un dysfonctionnement. Selon la problème, vous pourrez être amené à le solutionner vous même. Veuillez consulter le tableau suivant avant de contacter votre revendeur local. Cela pourrait vous faire économiser du temps et de l'argent.

| Erreur/Panne | Cause | Correction |
|--|--------------------------------------|---|
| La pompe ne démarre pas | Pas d'alimentation ? | Vérifiez les câbles, les prises, les pinces et le fusible. |
| | Interrupteur sur position «MARCHE» ? | Vérifiez que vous avez bien actionner l'interrupteur. |
| | Interrupteur défectueux ? | Contactez votre revendeur. |
| | Moteur défectueux ? | Contactez votre revendeur. |
| La pompe n'aspire pas Débit trop faible | Canne d'aspiration bouchée ? | Nettoyez-la. |
| | Canne d'aspiration détériorée ? | Remplacez-la. |
| | Absence de fluide ? | Vérifiez que du liquide est bien présent dans votre tonnelet. |
| | Moteur défectueux ? | Contactez votre revendeur. |

Commande de pièces de rechange

Pour toute commande de pièces de rechange, merci d'indiquer les éléments suivants :

- Gamme
- Numéro de commande
- Numéro de série
- Année de construction
- Quantité de pièces de rechange
- Adresse de livraison
- Mode d'expédition

Stockage

En cas de risque de gel, démontez l'appareil et les accessoires, nettoyez-les et stockez-les dans un endroit à l'abri du gel.



Risque d'endommagement de l'appareil !

Le gel peut endommager l'appareil et ses accessoires car ils contiennent du liquide en permanence.



Risque d'endommagement de l'appareil !

L'eau de réseau domestique ne doit pas être utilisée pour nettoyer la pompe et ses accessoires.

Démontage et stockage

1. Éteignez l'appareil, débranchez la prise secteur.
2. Videz le tube d'aspiration.
3. Démontez la conduite de refoulement de l'appareil.
4. Stockez l'appareil dans une pièce avec une température comprise entre 0 et 30°C.

Mise hors service

Mise hors service de l'appareil

Les appareils comportant une étiquette avec le symbole de droite ne doivent pas être jetés avec les ordures ménagères. Vous devez jeter vos vieux équipements électriques et électroniques séparément.

Veillez contacter l'autorité locale et vous renseigner sur l'élimination conforme aux réglementations locales.

En le séparant de vos déchets, vous participez au recyclage de votre vieil équipement ou à une autre forme de réutilisation. Vous aiderez ainsi à éviter que des matériaux dangereux se retrouvent dans l'environnement.



Recyclage de l'emballage

L'emballage consiste en un carton et en des plastiques pouvant être recyclés.

Il est interdit de jeter vos déchets sur la voie publique.

- Mettez ces matériaux au recyclage.

Garantie

Les produits sont conçus selon des normes de qualité très strictes.

RENSON International garanti ses produits pendant 24 mois à compter de la date d'achat, facture à l'appui. Cette garantie s'applique à tous les défauts matériels et de fabrication éventuels.

Pour que la garantie soit valable, les conditions suivantes doivent être remplies :

- La date d'achat peut être prouvée par un reçu.
- L'appareil a été manipulé de manière adéquate et en respectant les instructions du mode d'emploi.
- Aucun dommage causé par des facteurs externes ou des corps étrangers comme du sable ou des pierres n'est visible.
- Il n'y a eu aucun essai de réparation, ni par le client, ni par un tiers.

Les défauts dus à l'usure ne seront pas pris en charge par la garantie. Cela concerne notamment les interrupteurs, les disjoncteurs, les turbines et les garnitures mécaniques.

Une intervention sous garantie ne prolonge pas la durée initiale de la garantie contractuelle.

En cas de recours à la garantie, adressez-vous à votre revendeur ou au service après-vente agréé le plus proche munis de votre preuve d'achat.

Déclaration de conformité

Nous certifions par la présente que le produit décrit ci-dessus répond de par sa conception et son type de construction ainsi que de par la version que nous avons mise sur le marché aux prescriptions fondamentales stipulées en matière de sécurité et d'hygiène par les directives européennes et aux normes ci-dessous. Toute modification apportée à la machine sans notre accord rend cette déclaration invalide.

Directives européennes :

- 2006/42/CE Directive des machines
- 2014/35/UE Directive de basse tension
- 2014/30/EU Directive de compatibilité électromagnétique

Normes harmonisées appliquées :

- EN 60335-1 : 2012+A11 : 2014
- EN 60335-2-41 : 2003+A1 : 2004+A2 ; 2010
- EN 62233 : 2008
- EN 61000-6-3 : 2007+A1 : 2011
- EN 61000-3-2 : 2014
- EN 61000-3-3 : 2017
- EN 61000-6-1 : 2007
- EN 60204-1 : 2006+A1 : 2009
- EN ISO 12100 : 2010
- EN 8009 : 1998+A1 : 2009



Léopold Chesnel

Responsable production et Supply Chain











Déclaration de non-nocivité

A remplir par le client :

Type :
 N° de commande :
 Date de livraison :
 Application :
 Fluide pompé :

Cochez le logo qui convient :

| | | | |
|---|---|---|--|
| <i>Inflammable</i> | <i>Explosif</i> | <i>Corrosif</i> | <i>Toxique</i> |
|  |  |  |  |
| <input type="checkbox"/> | <input type="checkbox"/> | <input type="checkbox"/> | <input type="checkbox"/> |
| <i>Radioactif</i> | <i>Biodangereux</i> | <i>Nuisible</i> | <i>Non nocif</i> |
|  |  |  |  |
| <input type="checkbox"/> | <input type="checkbox"/> | <input type="checkbox"/> | <input type="checkbox"/> |

Motif du retour :

Veillez à ce que le produit ait été vidangé avec soin avant le retour de celui-ci.

Ce document atteste que le produit ne contient plus de substances chimiques, biologiques et radioactives.

Par ailleurs, nous assurons que les renseignements ci-dessus sont exacts et complets.

Fait à : le

Signature :

Cachet de l'entreprise :

